

Orgonam© VSO program v2.1

Integrált Diszpozíció Szerkesztő

Az Orgonam program egyedülálló lehetőséget ad az orgona-diszpozíciók szerkesztésére: a program részeként működő diszpozíció editor segítségével minden változtatás azonnal követhető a képernyőn, illetve a hangzásban.

Egy diszpozíció megszerkesztése összetett feladat, jártasságot, zenei és művészi érzéket, valamint sok időt igényel. A művelet megkezdése előtt mindenképp érdemes az eredeti definíciós fájlról (ha van) másolatot készíteni!

Az alábbi leírás a program v2.1 verziójához készült, de mivel a szerkesztő modul és az egész program folyamatosan fejlődik, a jövőben az editor működése eltérhet a leírástól!

DISZPOZÍCIÓ LEÍRÓ FÁJLOK

.DISP fájl: a diszpozíció leírója, ebben található minden információ a betöltendő sípokról, regiszternevekről, manuálokról stb. Szokásos helye a síphangokat tartalmazó könyvtárstruktúra feletti főkönyvtár.

.ORGAN fájl: a program kompatibilitási okokból beolvassa az .ORGAN kiterjesztésű fájlkat, de azokat .DISP fájlá alakítja

.PIPES fájl: a betöltés meggyorsítására létrehozott bináris fájl (mindig a .DISP fájl mellett található). Bármikor veszélytelenül törölhető és újra létrehozható (Orgonam/PIPES létrehozása menüvel). Az editor figyelmeztetés után törli, ha olyan változtatást végzünk, amely hatással volna a tartalmára.

.USER fájl: „normál” organistai használat során – azaz ha nem a diszpozíciót szerkesztik –, a program ide menti a felhasználó minden módosítását (szabad kombinációk, MIDI összerendelések, intonáció stb.). A diszpozíció szerkesztésekor a módosítások és beállítások mind a .DISP fájlba kerülnek mentésre, a .USER fájl törlődik.

BACKUP: a program mindig menti a korábbi fájlkat.

- az .ORGAN fájlból .ORGAN.BAK lesz
- a .DISP fájlból .BAK lesz
- az .USER fájlból .USER.BAK lesz
- az utolsó .DISP fájlkat egy BACKUP nevű alkönyvtárba kerülnek, sorszámozva

DISZPOZÍCIÓ EDITOR ABLAK

Az ablak „lebeg” a főablak fölött: bárhová mozgatható, és tetszőlegesen méretezhető, miközben a program funkciói továbbra is elérhetőek. Így a képernyő bármely része könnyedén szerkeszthető.

Az ablak felső részén kiválasztható a szerkesztendő kategória, alul pedig az ahhoz tartozó paraméterek listája látható. Az ablakban levő gombok:

Új – bekér egy fájlnevet, és abba a fájlba létrehoz egy üres, új diszpozíciót. A fájlt célszerű a sípokat tartalmazó könyvtárstruktúra gyökérkönyvtárába helyezni.

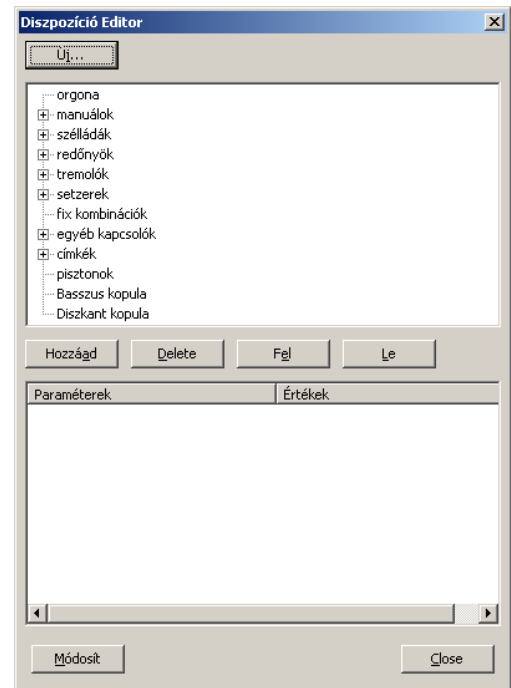
Hozzáad – a felső részen kiválasztott kategóriához egy új elemet ad hozzá.

Töröl – a felül kiválasztott aktuális elemet törli.

Fel és **Le** – a felül kiválasztott elemet mozgatja a kategórián belül; regisztereket a manuálok között is át lehet vinni.

Módosít – az alul kiválasztott paraméter értékét módosítja.

Bezár – az ablak becsukása, kilépés a szerkesztőből.



DISZPOZÍCIÓ MENTÉSE

Minden paraméter-változtatás, új elem létrehozása vagy törlése stb. azaz minden művelet, amely megváltoztatja a definíciós fájlt, azonnal mentésre kerül automatikusan. Kézi mentésre nincs szükség. Az előző .DISP fájlok sorszámozva megtalálhatók egy BACKUP alkönyvtárban.

KATEGÓRIÁK

A kategóriák fastruktúra-szerűen követik magának az orgonának a felépítését. A név előtt kis kockában levő + és - jelek segítségével az al-kategóriákat, illetve a kategóriában levő elemeket lehet felnyitni/összecsukni. Az aktuálisan kiválasztott kategória, illetve elem paraméterei és értékei az alsó listában jelennek meg, illetve vizuális elem esetén a képernyőn zöld keret jelzi a szelekciót. Vizuális elemet (manuál, kapcsoló, nyomógomb, címke stb.) a képernyőn rákattintva is kiválaszthatunk, illetve a kapcsolókat és nyomógombokat egérrel is új helyre húzhatjuk.

orgona – magának az orgonának és a diszpozíciónak a leírója, néhány orgona-adatot, és a diszpozíció általános vizuális kinézetét, működését határozza meg.

- Templom neve, címe, orgonaépítő, építés ideje, felvétel részletei stb. A templom neve jelenik meg a program címében, a többi adat csak informatív.
- Amplitúdó – a diszpozíció betöltésekor alkalmazott hangerő-módosítás. Itt állítsuk be az átlagos normál hangerőt, a digitális síp-felvételek hangerejének függvényében.
- Relatív hangerő – A diszpozíció hangereje a többi használt diszpozícióhoz képest. Ez azonos a program eszköztárában levő volumen-kijelző hangerőszabályozójával, az

„Amplitudó” paramétertől eltérően ez interaktív, azaz a betöltött diszpozíció teljes hangerejét azonnal változtatja. Ezért ezt az értéket célszerű mindig meghagyni 100-nak, hogy az orgonajátékosok maguk szabályozhassák.

- Képernyő szélesség/magasság – megadható a képernyő, azaz a „virtuális játszóasztal” mérete. Ez a méret a normál és osztott nézetre vonatkozik.
- Kapcsoló sorok/oszlopok – a regiszterkapcsolók, kopulák, tremoló kapcsolók stb. számára használható terület. Az oszlopok számának fele a bal oldalon, másik fele a jobb oldalon található. Ha az utolsó sorban/oszlopban kapcsoló van, nem csökkenthető az adat.
- Extra kapcsoló sorok/oszlopok – a középen, a manuálok felett elhelyezkedő kapcsolók számára foglal le helyet
- Gomb oszlopok – a középső panelen ennyi oszlopban helyezhetünk el nyomógombokat. Ha az utolsó oszlopban van nyomógomb, nem csökkenthető a szám.
- Extra gomb sorok – manuálonként egy sor gombnak van hely, itt további sorokat adhatunk meg a legfelső manuál fölé helyezendő gombok részére.
- Kapcsoló oszlopok eltolva / külső oszlopok feljebb – ha ezeket beállítjuk, a kapcsolók nem egymás mellett, hanem cikk-cakkosan eltolva helyezkednek el
- Kapcsoló oszloppárok – bekapcsolva a kapcsolók kettesével egymás mellé lesznek közelítve, és háttérben is elkülönülnek.
- Extra pedál gombsor / eltolva / jobbra – beszúrhatunk a pedál gombok fölé még egy sort
- Gombok a manuálok felett – vagy alatt, ha nincs bekapcsolva
- Térköz a manuálok felett / alatt / az extra sorok felett – kis rést hagy a manuálok és gombsorok között, illetve a felső extra gombsorok felett
- Extra kapcsolók az extra gombok felett – vagy alatt, ha nincs bekapcsolva
- Manuál panel függőlegesen középre – ha nincs bekapcsolva, a pedálmű a képernyő legalján lesz
- Konzol háttér, Kapcsoló háttér, Bill. vízszintes/függőleges háttér, Kapcsolók belseje – sorra megadhatjuk a hátterek mintáját – széles skálából választva famintát. Az utolsó, a „Kapcsolók belseje” csak akkor kap szerepet, ha a „Kapcsoló oszloppárok” aktív, ilyenkor az oszloppárok belső háttere.
- Kapcsoló stílus – egységes alapstílust adhatunk meg minden kapcsolóra; természetesen ettől egyedileg el lehet térni, de egyszerűbb itt megadni, mint egyenként
- Kontrol font – a kapcsolók, nyomógombok stb. betűtípusát adhatjuk meg. Olyan fontot válasszunk, amely az alkalmazott kis méretben is olvasható képet ad!

manuálok – A pedálmű mindig a 0. tehát ha nincs az orgonán pedálmű, akkor 1-től indul a manuálok számozása. Az egyes manuálok esetén egyenként megadható paraméterek az alábbiak:

- Név – a manuál kiírandó neve
- Bemenet szám – a program a hardver kezelésének egyszerűsítésére egy elméleti orgonát emulál, a Beállítások/MIDI menün keresztül megadhatjuk, hogy a képzeletbeli főműhöz, pedálműhöz stb. milyen MIDI csatornán jönnek az adatok. Itt pedig azt kell megmondanunk, hogy ez a manuál az elméleti (hardver) orgonának melyik manuálját képviseli.
- Hangerő – a manuál relatív hangereje a többihez képest.

- Kimeneti port – csak akkor kell 0-tól eltérő adatot megadni, ha több hangkártyára osztjuk az orgonát.
- Logikai billentyűk – ennyi elméleti hangot tud megszólaltatni a manuál. Ez több is lehet, mint az „Elérhető billentyűk”, ez azt jelenti, hogy a szuper/szub kopulák is ki vannak építve.
- Elérhető billentyűk – ennyi hang látható a képernyőn, ennyi billentyűt lehet lenyomni, ennyi jelet fogad a MIDI bemenetről.
- Első logikai bill. – ha egynél nagyobb, akkor a legelső hangok nem érhetők el kopulán keresztül sem
- Első elérhető bill. – a modern orgonákon szokásosan 36, ami a nagy C hang MIDI kódja.
- Tremolók – megadhatjuk, mely tremolók tartoznak ehhez a manuálhoz. Valójában a tremolók a szélládákhoz kapcsolódnak, ezért legyünk teljes összhangban az ottani beállításokkal!
- Megjelenik? Invertált? Famintás? – a manuál megjelenését és kinézetét szabályozhatjuk

manuálok/regiszterek – a manuálhoz tartozó sipsorok.

- Sípok – egy külön szerkesztő ablakban adhatók meg a sípfájlok, illetve keresztreferenciák. Ld. később.
- Első/Utolsó elérhető síp – ha szűkítjük a tartományt, akkor a szélső sípok csak keresztreferencián keresztül lesznek elérhetőek.
- Név – a listákban és a regiszterkapcsolón megjelenő név. A névben függőleges vonallal sortörést, aláhúzásjellel nem-törhető szóközt jelölhetünk.
- Megjelenik? – ha letiltjuk, a regiszter működni fog, de a képernyőn nem látható
- Font méret, vastag, dőlt, vésett, szín – a kapcsolón megjelenő felirat formátuma
- Gyorsbillentyű – hozzárendelhetünk a kapcsolóhoz egy billentyűkombinációt a számítógép tasztatúrájáról.
- Sor/oszlop – a kapcsoló helye, 100-tól az extra oszlopok vannak. A kapcsolókat húzással is áthelyezhetjük.
- Invertált? – ritka esetben szükséges lehet a ki/bekapcsolt állapot grafikájának felcserélésére
- Stílus – a kapcsoló egyedi kinézete, ha nem a központi stílust követi
- Kép – minden kapcsolónak kétféle képformája van (pl. balos/jobbos)
- MIDI parancs/csatorna/key 1-2 – a kapcsolón jobb egérgombbal elérhető MIDI beállítások
- Henger – megadható, hogy a regiszter milyen hengerállásoknál legyen aktív. A henger beállítására egy központi szerkesztő is rendelkezésre áll: Funkciók/Henger beállítások menü.
- Szélláda – meg kell adni, hogy a regiszter melyik szélládához tartozik, a sípok melyik szélládán állnak.
- Amplitudó – a sípok betöltésekor alkalmazott százalékos szorzó, amely meghatározza a sípsor hangerejét a többi regiszterhez viszonyítva. A diszpozíció kidolgozásakor így adja meg a regiszterek hangviszonyait

- Relatív hangerő - az utólagos apró igazítások, intonálások részére használható szabályozó, ezt inkább hagyjuk 100-on, hogy a diszpozíció módosítása nélkül is állítható legyen a sípsor hangereje
- Hangolás – a regiszter egy egységként feljebb-lejjebb hangolható
- Ütős? – ez a lehetőség ritkán használatos, bekapcsolása esetén a sípok ütős vagy pengetős hangszer mintájára egyszer megszólalnak és lecsengenek (kompatibilitási okokból)

manuálok/kopulák – a manuálhoz tartozó összekötők. Az itt fel nem sorolt kopulák a Funkciók/Kopula panel menü segítségével mind elérhetők, ide azokat a kopulákat kell külön felvenni, amelyeket a képernyőn is meg akarunk jeleníteni, illetve egyedi paramétereket akarunk nekik adni. Új kopula felvételekor egy olyan – lényegében funkció nélküli – kopulát kapunk, amely a saját manuálon saját magára kopuláz; ezt lehet azután egyedi jellemzőkkel felruházni. Amíg nem módosítunk a cél manuálon és/vagy az eltoláson, újabb kopulát nem vehetünk fel.

- Név – ez fog megjelenni a kapcsolón
- Megjelenik? – ha kikapcsoljuk, a kopula továbbra is funkcionál, de a képernyőn nem látszik
- Font méret, vastag, dőlt, vésett, szín – a kapcsolón levő felirat formátuma
- Gyorsbillentyű – ld. a regisztereknél
- Sor/Oszlop – pozíció a képernyőn, ld. a regisztereknél
- Invertált, Stílus, Kép – ld. a regisztereknél
- MIDI parancs, csatorna, kód – ld. a regisztereknél
- Henger – ld. a regisztereknél
- Cél manuál – a kopula ahhoz a manuálhoz tartozik, ahol a billentyűkön játszanak; a cél manuál az, ahol a kopulázott hangok pluszban megszólalnak.
- Eltolás – félhangonként tetszőleges eltolás adható meg, a tipikus a 0=egyenes, +12=szuper oktáv és -12=szub oktáv.

manuálok/kombinációk – a manuálhoz tartozó szabad kombinációk. Ezek olyan előre beállítható regisztratúrák, amelyek csak ennek a manuálnak a programozására szolgálnak. Tipikusan (de nem kötelezően) a manuálok alatt/felett elhelyezett nyomógombok aktiválják.

- Név – a gombon megjelenő felirat
- Font méret, vastag, dőlt, vésett, szín – a megjelenés paraméterei
- Gyorsbillentyű – ld. a regisztereknél
- Sor/Oszlop – a gomb helye a képernyőn: 0=pedálmű felett, 1-től a megfelelő manuál felett vagy alatt (ld. az orgona beállításokat, hogy felül vagy alul legyenek-e), 99=pedál extra gombsor, 100-tól az extra gombsorok a manuálrész felett.
- Balra illesztett – ha bekapcsoljuk, a gomb egy fél hellyel balra tolódik
- MIDI csatorna, key, PC – a vezérlő MIDI parancs csatornája és kódja vagy Program Change üzenet értéke

szélládák – a sípsorok szélládákon helyezkednek el, ezért legalább egy szélláda mindig kell.

- Név – a v2.1 verziótól a szélládáknak tetszőleges egyedi nevet is adhatunk; ez csak a diszpozíció szerkesztését segíti, mert amúgy a szélláda nem grafikus objektum, a név nem jelenik meg a képernyőn
- Panpot – a szélládát a hangzó térben tologathatjuk jobbra-balra, pont úgy, ahogy a valóságban egy szélláda nem okvetlen a sípház közepén helyezkedik el.
- Redőnyök – megadható, hogy a szélláda melyik redőnyszekrényben található. Elvileg több redőny is hozzárendelhető egy szélládához, illetve több szélládát is szabályozhat egy redőnypedál – bár ezeknek tényleges orgonán nehéz fizikai tartalmat megfeleltetni, a digitális szimuláció lehetővé tesz ilyet.
- Tremolók – elvileg egynél több tremoló is hozzáköthető egy szélládához, illetve egy tremoló több szélládát is szabályozhat.

redőnyök – a pedáltalppal szabályozható eszköz a szélládán levő sípok hangját halkítja és lefojtja. Az elméleti hardver orgonán a redőnytalpak a manuálok szerint vannak számozva.

- Név – a redőny neve, ez jelenik meg a képernyőn és minden felsorolásban
- Bemenet szám – az a manuál, amelyhez a hardver vezérlő eszköz tartozik; ez csak azt jelenti, hogy a hardver ennyiedik redőnytalpa fogja vezérelni ezt a redőnyt
- Bezárt hangerő% - teljesen lezárt állapotban az eredeti hangerő (100%) ekkora része fog hallatszódni.

tremolók – kapcsolóra köthető funkció, mely a szélládákhoz asszignálva azok hangját meglebegteti.

- Név – a kapcsolón megjelenő név
- Megjelenik? – a kapcsoló elrejthető, ez esetben csak MIDI paranccsal kapcsolható ki/be
- Font méret, vastag, dőlt, vésett, szín – a felirat stílusa
- Gyorsbillentyű – ld. a regisztereknél
- Sor/oszlop – ld. a regisztereknél
- Invertált, Stílus, Kép – ld. a regisztereknél
- MIDI parancs, csatorna, key – ld. a regisztereknél
- Henger – ld. a regisztereknél
- Periódus, Start hossz, Stop hossz – a tremoló hullámhossza és a beindulás/leállítás ideje
- Amplitudó moduláció, Hang moduláció – a hangerő és a hangmagasság változása

setzerek – azaz szabad kombinációk. Az orgonajáték során szükséges hangszínek, regisztrációk elmenthetők és egy gombnyomásra visszatölthetők. Ezek a gombok szokásosan a manuálok területe fölött, az extra gombsorokban vannak. A diszpozícióban megjelenítésre kerülő setzereken felül továbbiak is elérhetők a programból, illetve léptetéssel, de azokhoz gomb, felirat nem társítható.

- Név – a gombon megjelenő felirat
- Megjelenik? – a gomb elrejthető, ilyenkor csak MIDI kóddal, léptetéssel vagy a Setzer-ablakkal lehet előhívni
- Font méret, vastag, dőlt, vésett, szín – ld. a manuál kombinációknál
- Gyorsbillentyű – a gombhoz hozzárendelhető egy billentyűkombináció a számítógép tasztatúrájáról
- Sor/Oszlop – ld. a manuál kombinációknál
- Kép, Balra illesztett – ld. a manuál kombinációknál
- MIDI csatorna, key, PC – ld. a manuál kombinációknál

fix kombinációk – a szabad kombinációkkal ellentétben ezek fixen beállított regisztratúrák. PI, TUTTI, PLENO, RIPIENO, PIANO, FORTE stb. minden tekintetben a setzerekkel azonos a kezelésük, de programozásuk külön történhet, hogy ne legyen könnyű felülírni (jobb egérekattintás a gombon).

egyéb kapcsolók – jelenleg két kapcsoló tartozik ide: a gen.clear és a főreg. gomb. Ezek minden tekintetben a setzer-gombokkal azonosan paramétereztethők, csak a feladatuk eltérő. A gen.clear minden regisztert és kapcsolót töröl, azaz elnémítja az orgonát. A főreg. gomb pedig visszavált a legutolsó fő regisztrációra (setzer vagy kombináció váltás előtti állapotra).

címkék – szabad feliratok a játszóasztalra. A fő kategórián közösen adható meg az összes címke betűtípusa. Olyan fontot válasszunk, amely az adott kis betűméreteknél is jól olvasható.

- Cím – a képernyőn megjelenő felirat
- Font méret, vastag, dőlt, vésett, szín – a felirat stílusa
- Kép – több fajta táblát választhatunk a felirat alá
- Xpos/Ypos, Szabad pos, illesztés stb. – a tábla elhelyezkedése; ha nem szabad pozíciót használunk, a megadott kapcsoló oszlop tetején vagy alján jelenik meg a címke

pisztonok – ezek a lábbal nyomható kapcsolók valamelyik normál kapcsolót működtetik, mivel a VSO esetében nincs jelentősége a lábbal vagy kézzel kapcsolásnak, viszonylag ritkán használatosak.

- Kontrol – meg kell adni, mit kapcsoljon a piszton
- Név – a pisztonon megjelenő felirat
- Megjelenik? – letiltható a képernyőről, ez esetben csak MIDI kóddal váltható
- Font méret, vastag, dőlt, vésett, szín – a felirat stílusa
- Gyorsbillentyű – a gombhoz hozzárendelhető egy billentyűkombináció a számítógép tasztatúrájáról.
- Sor/Oszlop, Kép, illesztés – ld. a manuál regisztrációknál
- MIDI csatorna, key, PC – ld. a manuál regisztrációknál

Basszus és Diszkant kopula – speciális kopulák, melyek segítségével valamelyik manuál legalsó, illetve legfelső szólama külön kopulázható máshova, kiemelve az adott szólamot. Egyebekben ezek szokásos kopulaként viselkednek. Ha nincsenek felvéve egy diszpozícióba, a felső eszközsáv zöld nyíl nyomógombjaival akkor is elérhetők ezek a funkciók.

REGISZTER SÍPJAINAK KEZELÉSE

Külön megjelenő szerkesztő ablak szolgál a regiszter síphangjainak összeállítására.

A **felső lista** felsorolja a sípokat sorszámozva, a legfőbb paramétereikkel együtt. A listában egyszerre több hangot is kijelölhetünk, de módosítani egyszerre csak egyet lehet.

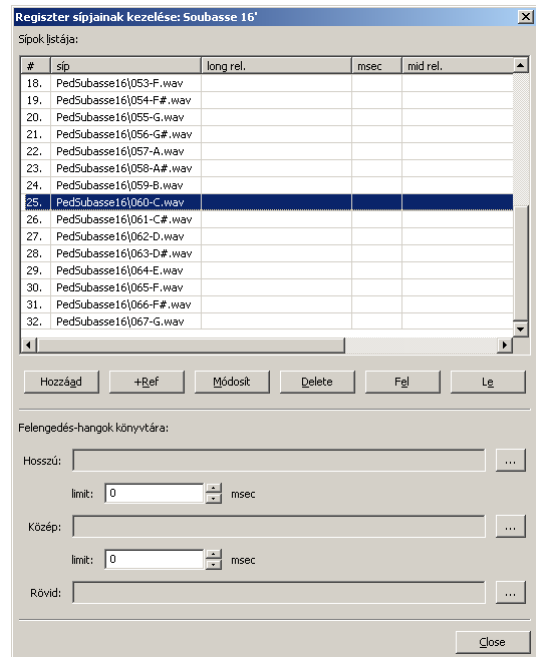
Hozzáad – egy további sípfájl betöltése az utolsó pozícióra

+REF – keresztreferencia, azaz másik sípra való hivatkozás hozzáadása. Ez lényegében transzmisszióknak felel meg: a síp helyén ilyenkor a hivatkozott másik síp szólal meg.

Módosít – a síp paramétereinek módosítása.

Töröl – a kijelölt síphang(ok) törlése a listából.

Fel és **Le** – a kijelölt síp(ok) mozgatása a listában.



Egyszerű esetben egy WAV fájlban található a síp megszólalási, hangzási és lecsengési hangképe is. Mód van azonban arra, hogy a lecsengés különálló fájlban legyen. Ilyenkor lehetőség van röviden, középhosszan, illetve hosszan kitartott hangokra eltérő lecsengést meghatározni. A regiszternek megadható közös felengedési könyvtár mindhárom esetben (vagy a háromból csak egy vagy kettő esetén). Több felengedési lehetőség esetén azt is meg kell adni a kitartott hang hosszának függvényében ezredmásodpercben, hogy mikor melyik lecsengést kell alkalmazni.

Ha közös felengedési könyvtárak vannak, akkor a felengedési könyvtárakban a síphang nevével azonos nevű fájloknak kell lenniük, a felengedés hangjait tartalmazva. Módosításkor azonban lehetőség van egyedi lecsengési paraméterek és fájlok megadására.

A fentiek mindegyike teljes egészében attól függ, hogy a síphangok készítője milyen módon alkotta meg a hangfájlokat.